

# 中华人民共和国农业行业标准

NY/T 2230—2012

---

## 植物新品种特异性、一致性和稳定性 测试指南 蝴蝶兰

**Guidelines for the conduct of tests for distinctness, uniformity and stability—**

**Phalaenopsis**

**(Phalaenopsis Blume and ×Doritaenopsis hort.)**

**(UPOV: TG/213/1, Guidelines for the conduct of tests for distinctness,  
uniformity and stability—Phalaenopsis, NEQ)**

2012-12-07 发布

2013-03-01 实施

---

中华人民共和国农业部 发布



## 目 次

前言 .....	II
1 范围 .....	1
2 规范性引用文件 .....	1
3 术语和定义 .....	1
4 符号 .....	1
5 繁殖材料的要求 .....	2
6 测试方法 .....	2
7 特异性、一致性和稳定性结果的判定 .....	2
8 性状表 .....	3
9 分组性状 .....	3
10 技术问卷 .....	4
附录 A(规范性附录) 蝴蝶兰性状表 .....	5
附录 B(规范性附录) 蝴蝶兰性状表的解释 .....	14
附录 C(规范性附录) 蝴蝶兰技术问卷格式 .....	22



## 前 言

本标准按照 GB / T 1.1—2009 给出的规则起草。

本标准使用重新起草法修改采用了国际植物新品种保护联盟(UPOV)指南“TG / 213 / 1, Guidelines for the conduct of tests for distinctness, uniformity and stability—Phalaenopsis”, 以及欧盟植物新品种保护办公室(CPVO)规程“TP / 213 / 1 Protocol for Distinctness, Uniformity and Stability Tests Phalaenopsis and Doritaenopsis”。

本标准对应于 UPOV 指南 TG / 213 / 1, 与 TG / 213 / 1 的一致性程度为非等效。

本标准与 UPOV 指南 TG / 213 / 1 相比存在技术性差异, 主要差异如下:

- 增加了“叶片: 厚度”、“叶片: 表面纹理”、“花序梗: 数量”、“花: 腊质”、“唇瓣: 肉突颜色分布类型”、“唇瓣: 肉突主色”、“唇瓣: 肉突图案的颜色”、“合蕊柱: 长度”、“合蕊柱: 粗度”、“合蕊柱: 颜色”共 10 个性状, 并将“萼片: 形状”分为“中萼片: 形状”和“侧萼片: 形状”2 个性状;
- 调整了“叶片: 形状”、“叶片: 上表面颜色”、“花序梗: 表面颜色”、“中萼片: 颜色分布类型”、“侧萼片: 颜色分布类型”、“花瓣: 颜色分布类型”、“唇瓣: 中裂片形状”、“唇瓣: 中裂片颜色分布类型”、“唇瓣: 侧裂片颜色分布类型”、“唇瓣: 肉突大小”、“唇瓣: 柱状物颜色”共 11 个性状。

本标准由农业部科技教育司提出。

本标准由全国植物新品种测试标准化技术委员会(SAC / TC 277)归口。

本标准起草单位: 广东省农业科学院花卉研究所、农业部科技发展中心、农业部植物新品种测试广州分中心。

本标准主要起草人: 朱根发、陈和明、吕复兵、操君喜、孙映波、李冬梅、尤毅、李佐、堵苑苑、任永浩。



# 植物新品种特异性、一致性和稳定性测试指南

## 蝴蝶兰

### 1 范围

本标准规定了蝴蝶兰新品种特异性、一致性和稳定性测试的技术要求和结果判定的一般原则。

本标准适用于蝴蝶兰属（*Phalaenopsis* Blume）、朵丽蝶兰属（蝴蝶兰与朵丽兰杂交属，×*Doritaenopsis hort.*）新品种特异性、一致性和稳定性测试和结果判定。

### 2 规范性引用文件

下列文件对于本文件的应用是必不可少的。凡是注日期的引用文件，仅注日期的版本适用于本文件。凡是不注日期的引用文件，其最新版本（包括所有的修改单）适用于本文件。

GB / T 19557.1 植物新品种特异性、一致性和稳定性测试指南 总则

### 3 术语和定义

GB / T 19557.1 界定的以及下列术语和定义适用于本文件。

#### 3.1

**群体测量** **single measurement of a group of plants or parts of plants**

对一批植株或植株的某器官或部位进行测量，获得一个群体记录。

#### 3.2

**个体测量** **measurement of a number of individual plants or parts of plants**

对一批植株或植株的某器官或部位进行逐个测量，获得一组个体记录。

#### 3.3

**群体目测** **visual assessment by a single observation of a group of plants or parts of plants**

对一批植株或植株的某器官或部位进行目测，获得一个群体记录。

#### 3.4

**个体目测** **visual assessment by observation of individual plants or parts of plants**

对一批植株或植株的某器官或部位进行逐个目测，获得一组个体记录。

### 4 符号

下列符号适用于本文件：

MG：群体测量。

MS：个体测量。

VG：群体目测。

VS：个体目测。

QL：质量性状。

QN：数量性状。

PQ：假质量性状。

\*：标注性状为 UPOV 用于统一品种描述所需要的重要性状，除非受环境条件限制性状的表达状态无法测试，所有 UPOV 成员都应使用这些性状。

(a)~(d): 标注内容在 B. 1 中进行了详细解释。

(+): 标注内容在 B. 2 中进行了详细解释。

—: 本文件中下划线是特别提示测试性状的适用范围。

## 5 繁殖材料的要求

5.1 繁殖材料以无性繁殖或种子繁殖的种苗形式提供。

5.2 无性繁殖的品种至少 15 株, 种子繁殖的品种至少 50 株, 株龄均在 18 个月~20 个月且未开花植株。

5.3 提交的繁殖材料应外观健康, 活力高, 无病虫害侵害。

5.4 提交的繁殖材料一般不进行任何影响品种性状正常表达的处理。如果已处理, 应提供处理的详细说明。

5.5 提交的繁殖材料应符合中国植物检疫的有关规定。

## 6 测试方法

### 6.1 测试周期

测试周期至少为 1 个独立的生长周期。

### 6.2 测试地点

测试通常在一个地点进行。如果某些性状在该地点不能充分表达, 可在其他符合条件的地点对其进行观测。

### 6.3 田间试验

#### 6.3.1 试验设计

申请品种和近似品种相邻种植。

#### 6.3.2 田间管理

按当地生产管理方式进行。申请品种和近似品种的管理应严格一致。

### 6.4 性状观测

#### 6.4.1 观测时期

性状观测应按照 B. 1 中所明确的观测时期进行。

#### 6.4.2 观测方法

性状观测应按照表 A. 1 和表 A. 2 规定的观测方法(VG、VS、MG、MS)进行。在利用 RHS 比色卡判定颜色时, 应在一个合适的由人工光线照明的小室或中午无阳光直射的房间内进行。进行颜色判定时, 应将植株器官置于白色背景上。

#### 6.4.3 观测数量

除非另有说明, 个体观测性状(VS、MS)的植株数量不少于 10 株。在观测植株的器官或部位时, 每个植株取样数量应为 1 个。群体观测性状(VG、MG)应观测整个小区或规定大小的混合样本。

### 6.5 附加测试

必要时, 可选用表 A. 2 中的性状或本文件未列出的性状进行附加测试。

## 7 特异性、一致性和稳定性结果的判定

### 7.1 总体原则

特异性、一致性和稳定性的判定按照 GB / T 19557.1 确定的原则进行。

### 7.2 特异性的判定



申请品种应明显区别于所有已知品种。在测试中，当申请品种至少在一个性状上与近似品种具有明显且可重现的差异时，即可判定申请品种具备特异性。

### 7.3 一致性的判定

无性繁殖的品种：一致性判定时，采用 1% 的群体标准和至少为 95% 的接受概率。若样本数为 10 株，最多可允许有 1 个异型株。

种子繁殖的品种：对经过开放授粉、杂交获得的品种，一致性判定时，品种的变异程度不能显著超过同类型品种；或参照总则的规定执行。

### 7.4 稳定性的判定

如果一个品种具备一致性，则可认为该品种具备稳定性。一般不对稳定性进行测试。

必要时，可以种植该常规品种的下一代或杂交种新配制的 F<sub>i</sub> 代种子。与以前提供的繁殖材料相比，若性状表达无明显变化，则可判定该品种具备稳定性。

杂交种的稳定性判定，除直接对杂交种本身进行测试外，还可以通过对其亲本系的一致性和稳定性鉴定的方法进行判定。

## 8 性状表

根据测试需要，将性状分为基本性状、选测性状，基本性状是测试中必须使用的性状。蝴蝶兰基本性状见表 A. 1，选测性状见表 A. 2。

### 8.1 概述

性状表列出了性状名称、表达类型、表达状态及相应的代码和标准品种、观测方法等内容。

### 8.2 表达类型

根据性状表达方式，将性状分为质量性状、假质量性状和数量性状 3 种类型。

### 8.3 表达状态和相应代码

8.3.1 每个性状划分为一系列表达状态，以便于定义性状和规范描述；每个表达状态赋予一个相应的数字代码，以便于数据记录、处理和品种描述的建立与交流。

8.3.2 对于质量性状和假质量性状，所有的表达状态都应当在测试指南中列出；对于数量性状，为了缩小性状表的长度，偶数代码的表达状态可以不列出，偶数代码的表达状态可描述为前一个表达状态到后一个表达状态的形式。

### 8.4 标准品种

性状表中列出了部分性状有关表达状态可参考的标准品种，以助于确定相关性状的不同表达状态和校正环境因素引起的差异。

## 9 分组性状

本文件中，品种分组性状如下：

- a) \*植株：大小（表 A. 1 中性状 1）。
- b) \*花：宽度（表 A. 1 中性状 19）。
- c) \*花瓣：颜色分布类型（表 A. 1 中性状 46）。
- d) \*花瓣：主色（表 A. 1 中性状 47）。

第 1 组：白色

第 2 组：黄色

第 3 组：绿色

第 4 组：橙色

第 5 组：粉红色

第 6 组：紫红色

第 7 组：褐色

## 10 技术问卷

申请人应按附录 C 给出的格式填写蝴蝶兰技术问卷。

**附 录 A**  
**(规范性附录)**  
**蝴蝶兰性状表**

**A. 1 蝴蝶兰基本性状**

见表 A. 1。

**表 A. 1 蝴蝶兰基本性状表**

序号	性状类别	观测方法	表达状态	标准品种	代码
1	*植株：大小 QN (+)	MS	极小		1
			小		3
			中	Phalaenopsis Queen Beer	5
			大	Doritaenopsis Taisuco Snow X Doritaenopsis White Wonder	7
			极大		9
2	*叶片：长度 QN (a)	MS	短	Phalaenopsis Little Steve	3
			中	Phalaenopsis Frigdaas Oxford 'Golden Leopard'	5
			长		7
3	*叶片：宽度 QN (a)	MS	窄	Doritaenopsis Chin-Lih Rose 6 Mansanhon'	3
			中	Phalaenopsis Ever Spring Facy 'Champion'	5
			宽		7
4	*叶片：形状 PQ (a) (+)	VG	披针形		1
			窄卵圆形	Doritaenopsis Chin-Lih Rose 'Mansanhon'	2
			椭圆形	Phalaenopsis amabilis	3
			窄倒卵圆形		4
			倒卵圆形		5
5	叶片：先端形状 PQ (a) (+)	VG	锐形	Doritaenopsis Chin-Lih Rose i Mansanhon'	1
			钝形	Phalaenopsis Little Steve	2
			顶端微凹形		3
6	叶片：先端对称性 oi。 (a)	VG	非对称	Phalaenopsis Queen Beer	1
			对称		2
7	叶片：姿态 QN (a) (+)	VG	半直立	Doritaenopsis Taisuco Snow × Doritaenopsis White Wonder	3
			水平	Phalaenopsis Little Steve	5
			半下垂		7
8	叶片：上表面颜色 PQ (a)	VG	浅绿色		1
			中等绿色	Doritaenopsis Jiuobao Red Rose	2
			深绿色	Doritaenopsis Sin-Yaun Golden Beauty	3
			灰绿色	Phalaenopsis I_little Steve	4

表 A.1 (续)

序号	性状类别	观测方法	表达状态	标准品种	代码
9	叶片,花青忒显色 QL (a)	VG	无	<i>Doritaenopsis</i> Jiuhbao Red Rose	1
			有	<i>Phalaenopsis</i> Queen Beer	9
10	* 花序,类型 QL (b) (+)	VG	单生花		1
			总状花序	<i>Doritaenopsis</i> Sogo Beach	2
			圆锥花序		3
11	* 花序,长度 QN (b)(c) (+)	MS	短	<i>Doritaenopsis</i> Scarlet in Snow *M*	3
			中	<i>Phalaenopsis</i> Little Steve	5
			长		7
12	* 花序,花数量 QN (b)	MS	少	<i>Doritaenopsis</i> Taisuco	3
			中	Snow × <i>Doritaenopsis</i> White Wonder	5
			多	<i>Phalaenopsis</i> Brother Sara Gold *F623*	7
13	* 花序梗,长度 QN (b)(c) (+)	MS	短	<i>Phalaenopsis</i> Frieda's Orchard *Golden Legend*	3
			中	<i>Doritaenopsis</i> Jiuhbao Red Rose	5
			长		7
14	花序梗,粗度 QN (b)(c)	MS	细	<i>Doritaenopsis</i> Chin Lin Room *Mansarovar*	3
			中		5
			粗	<i>Phalaenopsis</i> Little Steve	7
15	花序梗,表面颜色 PQ (b)	VG	浅绿色	<i>Phalaenopsis</i> amabilis	1
			中等绿色		2
			深绿色		3
			灰绿色	<i>Phalaenopsis</i> Little Steve	4
			红褐色		5
			褐色		6
16	* 花,花瓣、萼片边缘外观 PQ (b)	VG	内弯	<i>Doritaenopsis</i> Sogo Beach	1
			平展	<i>Phalaenopsis</i> Brother Sara Gold *F623*	2
			外弯		3
17	花,花瓣、萼片表面质地 QL (b)	VG	平滑	<i>Doritaenopsis</i> Taisuco Snow × <i>Doritaenopsis</i> White Wonder	1
			粗糙		2
18	* 花,长度 QN (b)(c) (+)	MS	短	<i>Phalaenopsis</i> Queen Beer	3
			中	<i>Doritaenopsis</i> Sogo Beach	5
			长		7
19	* 花,宽度 QN (b)(c) (+)	MS	窄	<i>Phalaenopsis</i> Queen Beer	3
			中	<i>Doritaenopsis</i> Hannong-Aromatic Lady	5
			宽		7
20	* 花,花瓣排列方式 QN (b) (+)	VG	分开	<i>Phalaenopsis</i> Brother Sara Gold *F623*	1
			相接		2
			重叠		3

表 A.1 (续)

序号	性状类别	观测方法	表达状态	标准品种	代码
21	花;香味 QL (b)	MG	无	<i>Doritaenopsis</i> Taisuco Snow× <i>Doritaenopsis</i> White Wonder	1
			有	<i>Doritaenopsis</i> Scarlet in Snow 'M'	9
22	*中萼片;形状 PQ (b) (+)	VG	披针形		1
			卵圆形	<i>Phalaenopsis</i> <i>amabilis</i>	2
			椭圆形	<i>Doritaenopsis</i> Taisuco Snow× <i>Doritaenopsis</i> White Wonder	3
			倒卵圆形		4
			圆形		5
23	侧萼片;形状 PQ (b) (+)	VG	披针形		1
			卵圆形	<i>Doritaenopsis</i> Taisuco Snow× <i>Doritaenopsis</i> White Wonder	2
			椭圆形	<i>Phalaenopsis</i> <i>fragrans</i> Oxford 'Golden Leopard'	3
			倒卵圆形		4
			圆形		5
24	*萼片;长度 QN (b)(c)	MS	短	<i>Phalaenopsis</i> Queen Bee	3
			中	<i>Doritaenopsis</i> Sogo Beach	5
			长		7
25	*萼片;宽度 QN (b)(c)	MS	窄	<i>Phalaenopsis</i> Queen Bee	3
			中	<i>Doritaenopsis</i> Taisuco Snow× <i>Doritaenopsis</i> White Wonder	5
			宽		7
26	*萼片;纵轴弯曲状态 PQ (b)	VG	内弯	<i>Doritaenopsis</i> Sogo Beach	1
			平直		2
			外弯		3
27	萼片;横截面形状 PQ (b)	VG	凹	<i>Doritaenopsis</i> Sogo Beach	1
			平		2
			凸		3
28	萼片;扭曲 QL (b)	VG	无	<i>Doritaenopsis</i> Taisuco Snow× <i>Doritaenopsis</i> White Wonder	1
			有		9
29	*萼片;边缘波状 QL (b)	VG	无	<i>Doritaenopsis</i> Taisuco Snow× <i>Doritaenopsis</i> White Wonder	1
			有		9
			有		9
30	*中萼片;颜色数量 QL (b)(d)	VG	1种	<i>Doritaenopsis</i> Taisuco Snow× <i>Doritaenopsis</i> White Wonder	1
			2种	<i>Phalaenopsis</i> Ever Spring Fairy 'Champion'	2
			3种	<i>Phalaenopsis</i> Brother Sara Gold 'F623'	3
			3种以上		4
31	*中萼片;颜色分布类型 PQ (b)(d) (+)	VG	匀色	<i>Doritaenopsis</i> Taisuco Snow× <i>Doritaenopsis</i> White Wonder	1
			阴影	<i>Phalaenopsis</i> Ever Spring Prince 'Black Eagle'	2
			镶边	<i>Phalaenopsis</i> Mount Lip	3



表 A.1 (续)

序号	性状类别	观测方法	表达状态	标准品种	代码
31	* 中萼片; 颜色分布类型 PQ (b)(d) (+)	VG	条纹	<i>Doritaenopsis</i> Scarlet in Snow 'M'	4
			线纹	<i>Doritaenopsis</i> Sin-Yaun Golden Beauty	5
			网纹	<i>Doritaenopsis</i> Taida Salu 'Alisan'	6
			斑点	<i>Doritaenopsis</i> Shannong-Parrot	7
			斑块	<i>Phalaenopsis</i> Ever Spring Faery 'Champion'	8
			阴影和镶边		9
			线纹和斑点	<i>Doritaenopsis</i> Sogo Beach	10
			镶边和线纹	<i>Doritaenopsis</i> Jiuhbao Red Rose	11
	镶边、线纹和斑点		12		
32	* 中萼片; 主色 PQ (b)(d)	VG	参照 RHS 比色卡		
33	* 中萼片; 次色 PQ (b)(d)	VG	参照 RHS 比色卡		
34	* 侧萼片; 颜色数量 QL (b)(d)	VG	1 种	<i>Doritaenopsis</i> Taisuco Snow × <i>Doritaenopsis</i> White Wonder	1
			2 种	<i>Phalaenopsis</i> Ever Spring Faery 'Champion'	2
			3 种	<i>Phalaenopsis</i> Brother Sara Gold 'F623'	3
			3 种以上		4
35	* 侧萼片; 颜色分布类型 PQ (b)(d) (+)	VG	匀色	<i>Doritaenopsis</i> Taisuco Snow × <i>Doritaenopsis</i> White Wonder	1
			阴影	<i>Phalaenopsis</i> Ever Spring Prince 'Black Eagle'	2
			镶边	<i>Phalaenopsis</i> Mount Lip	3
			条纹	<i>Doritaenopsis</i> Scarlet in Snow 'M'	4
			线纹	<i>Doritaenopsis</i> Sin-Yaun Golden Beauty	5
			网纹	<i>Doritaenopsis</i> Taida Salu 'Alisan'	6
			斑点	<i>Doritaenopsis</i> Shannong-Parrot	7
			斑块	<i>Phalaenopsis</i> Ever Spring Faery 'Champion'	8
			阴影和镶边		9
			线纹和斑点	<i>Doritaenopsis</i> Sogo Beach	10
			镶边和线纹	<i>Doritaenopsis</i> Jiuhbao Red Rose	11
				镶边、线纹和斑点	
36	* 侧萼片; 主色 PQ (b)(d)	VG	参照 RHS 比色卡		
37	* 侧萼片; 次色 PQ (b)(d)	VG	参照 RHS 比色卡		

表 A. 1 (续)

序号	性状类别	观测方法	表达状态	标准品种	代码
38	*花瓣: 形状 PQ (b) (+)	VG	披针形		1
			卵圆形	Phalaenopsis Brother Sara Gold 6F623'	2
			椭圆形		3
			倒卵圆形		4
			菱形		5
			半圆形		6
39	*花瓣: 长度 QN (b)(c)	MS	短	Phalaenopsis Little Steve	3
			中	Doritaenopsis Hannong-Aromatic Lady	5
			长	Doritaenopsis Sogo Beach	7
40	*花瓣: 宽度 QN (b)(c)	MS	窄	Phalaenopsis Little Steve	3
			中	Doritaenopsis Sogo Beach	5
			宽		7
41	*花瓣: 纵轴弯曲状态 PQ (b)	VG	内弯	Doritaenopsis Sogo Beach	1
			平直	Phalaenopsis Brother Sara Gold 6F623'	2
			反弯		3
42	花瓣: 横截面形状 PQ (b)	VG	凹	Doritaenopsis Sogo Beach	1
			平	Phalaenopsis Brother Sara Gold i F623'	2
			凸		3
43	花瓣: 扭曲 QL (b)	VG	无	Doritaenopsis Taisuco Snow × Doritaenopsis White Wonder	1
			有		9
44	花瓣: 边缘波状 QL (b)	VG	无	Doritaenopsis Taisuco Snow × Doritaenopsis White Wonder	1
			有		9
45	*花瓣: 颜色数量 QL (b)(d)	VG	1种	Doritaenopsis Taisuco Snow × Doritaenopsis White Wonder	1
			2种	Phalaenopsis Ever Spring Farcy 'Champion'	2
			3种	Phalaenopsis Brother Sara Gold 6F623'	3
			3种以上		4
46	*花瓣: 颜色分布类型 PQ (b)(d) (+)	VG	匀色	Doritaenopsis Taisuco Snow × Doritaenopsis White Wonder	1
			阴影		2
			镶边	Phalaenopsis Mount Lip	3
			条纹	Doritaenopsis Scarlet in Snow 6M'	4
			线纹	Doritaenopsis Sin-Yaun Golden Beauty	5
			网纹	Doritaenopsis Taida Salu 6Alisan'	6
			斑点	Doritaenopsis Shannong-Parrot	7
			斑块	Phalaenopsis Ever Spring Farcy 'Champion'	8
			阴影和镶边	Phalaenopsis Ever Spring Prince 6 Black Eagle'	9
			线纹和斑点	Doritaenopsis Sogo Beach	10
			镶边和线纹	Doritaenopsis Juhbao Red Rose	11
			镶边、线纹 和斑点		12

表 A.1 (续)

序号	性状类别	观测方法	表达状态	标准品种	代码
47	* 花瓣: 主色 PQ (b)(d)	VG	参照 RHS 比色卡		
48	* 仅适用于花瓣颜色分布类型为阴影的品种: 花瓣: 阴影范围 QN (b)	VG	小		3
			中		5
			大		7
49	* 花瓣: 次色 PQ (b)(d)	VG	参照 RHS 比色卡		
50	* 唇瓣: 中裂片长度 QN (b)(c) (+)	MS	短	<i>Phalaenopsis</i> Little Steve	3
			中	<i>Doritaenopsis</i> Sogo Beach	5
			长		7
51	* 唇瓣: 中裂片宽度 QN (b)(c) (+)	MS	窄	<i>Phalaenopsis</i> Little Steve	3
			中	<i>Doritaenopsis</i> Sogo Beach	5
			宽		7
52	* 唇瓣: 侧裂片 QL (b) (+)	VG	无	<i>Doritaenopsis</i> Lioulin Gift	1
			有	<i>Doritaenopsis</i> Taisuco Snow	9
				<i>Doritaenopsis</i> White Wonder	
53	唇瓣: 侧裂片相对于中裂片的长度 QN (b) (+)	VG	短	<i>Phalaenopsis</i> Little Steve	3
			中	<i>Doritaenopsis</i> Sogo Beach	5
			长	<i>Doritaenopsis</i> Taisuco Snow	7
54	* 唇瓣: 中裂片形状 PQ (b) (+)	VG	卵圆形	<i>Phalaenopsis</i> Little Steve	1
			椭圆形	<i>Phalaenopsis</i> Frigidus Oxford "Golden Lyriad"	2
			倒卵圆形	<i>Phalaenopsis</i> Young Star Cupid "Golden Cupid"	3
			圆形		4
			半圆形		5
			三角形		6
			倒三角形	<i>Doritaenopsis</i> Luchia Pink	7
			菱形	<i>Doritaenopsis</i> Taida Salu "Alisan"	8
			轴形		9
55	唇瓣: 中裂片上表面的隆起和/或脊 QL (b) (+)	VG	无		1
			有	<i>Doritaenopsis</i> Lioulin Gift	9
56	* 唇瓣: 侧裂片形状类型 PQ (b) (+)	VG	类型 I	<i>Doritaenopsis</i> Scarlet in Snow "M"	1
			类型 II		2
			类型 III	<i>Phalaenopsis</i> Queen Beer	3
			类型 IV	<i>Phalaenopsis</i> Little Steve	4
			类型 V		5



表 A.1 (续)

序号	性状类别	观测方法	表达状态	标准品种	代码
57	*唇瓣:侧裂片弯曲类型 PQ (b) (+)	VG	类型 I	<i>Phalaenopsis</i> Queen Beer	1
			类型 II	<i>Doritaenopsis</i> Jiuhao Red Rose	2
			类型 III		3
58	*唇瓣:侧裂片相对于中裂片的大小 QN (b)	VG	小于	<i>Doritaenopsis</i> Scarlet in Snow 'M'	3
			相同		5
			大于		7
59	*唇瓣:颜色数量 QL (b)(d)	VG	1种		1
			2种		2
			3种		3
			3种以上		4
60	*唇瓣:中裂片颜色分布类型 PQ (b)(d) (+)	VG	匀色	<i>Doritaenopsis</i> Lantia Pink	1
			阴影		2
			镶边		3
			条纹		4
			线纹	<i>Doritaenopsis</i> Landa Pearl 'Eighty Thousand'	5
			网纹		6
			斑点	<i>Doritaenopsis</i> Hunteing Aromatic Lady	7
			斑块		8
61	*唇瓣:中裂片主色 PQ (b)(d)	VG	参照		
			RHS		
			比色卡		
62	*唇瓣:中裂片图案的颜色 PQ (b)(d)	VG	参照		
			RHS		
			比色卡		
63	*唇瓣:侧裂片颜色分布类型 PQ (b)(d) (+)	VG	匀色		1
			阴影	<i>Doritaenopsis</i> Luojin Gift	2
			镶边	<i>Doritaenopsis</i> Jiuhao Red Rose	3
			条纹		4
			线纹	<i>Doritaenopsis</i> Landa Pearl 'Eighty Thousand'	5
			网纹		6
			斑点	<i>Phalaenopsis</i> Queen Beer	7
			斑块		8
64	*唇瓣:侧裂片主色 PQ (b)(d)	VG	参照		
			RHS		
			比色卡		
65	*唇瓣:侧裂片图案的颜色 PQ (b)(d)	VG	参照		
			RHS		
			比色卡		

表 A.1 (续)

序号	性状类别	观测方法	表达状态	标准品种	代码
66	唇瓣:肉突大小 QN (b) (+)	VG	小	<i>Doritaenopsis</i> Scarlet in Snow 'M'	3
			中	<i>Doritaenopsis</i> Sogo Beach	5
			大	<i>Doritaenopsis</i> Taisuco Snow× <i>Doritaenopsis</i> White Wonder	7
67	唇瓣:软毛 QL (b) (+)	VG	无	<i>Phalaenopsis</i> Queen Beer	1
			有	<i>Phalaenopsis</i> manni	9
68	唇瓣:柱状物颜色 PQ (b)(d) (+)	VG	参照 RHS 比色卡		

A.2 蝴蝶兰选测性状

见表 A.2。

表 A.2 蝴蝶兰选测性状表

序号	性状类别	观测方法	表达状态	标准品种	代码
69	叶片:厚度 QN (a)	VG	薄	<i>Phalaenopsis</i> manni	3
			中	<i>Phalaenopsis</i> Queen Beer	5
			厚		7
70	叶片:表面纹理 QL (a) (+)	VG	无	<i>Doritaenopsis</i> Jiuhao Red Rose	1
			有	<i>Doritaenopsis</i> Hannong-Aromatic Lady	9
71	花序梗:数量 QN (b)	MS	单或双	<i>Phalaenopsis</i> Little Steve	1
			单或双 或多	<i>Phalaenopsis</i> Queen Beer	2
72	花:蜡质 QL (b) (+)	VG	无	<i>Doritaenopsis</i> Taisuco Snow× <i>Doritaenopsis</i> White Wonder	1
			有	<i>Phalaenopsis</i> Brother Sara Gold 'F623'	9
73	唇瓣:肉突颜色分布类型 PQ (b)(d) (+)	VG	匀色		1
			阴影	<i>Doritaenopsis</i> Licolin Gift	2
			镶边		3
			条纹		4
			线纹		5
			网纹		6
			斑点 斑块	<i>Doritaenopsis</i> Hannong-Aromatic Lady	7 8
74	唇瓣:肉突主色 PQ (b)(d)	VG	参照 RHS 比色卡		
75	唇瓣:肉突图案的颜色 PQ (b)(d)	VG	参照 RHS 比色卡		

表 A. 2 (续)

序号	性状类别	观测方法	表达状态	标准品种	代码
76	合蕊柱：长度 QN (b)(c)	MS	短		3
			中	Phalaenopsis Little Steve	5
			长		7
77	合蕊柱：粗度 QN (b)(c)	MS	细		3
			中	Phalaenopsis Little Steve	5
			粗	Phalaenopsis Ever Spring Facry 'Champion'	7
78	合蕊柱：颜色 PQ (b)(d)	VG	参照 RHS 比色卡		

**附录 B**  
**(规范性附录)**  
**蝴蝶兰性状表的解释**

**B. 1 涉及多个性状的解释**

- (a) 叶片的观测应在开花植株的最长叶上进行。
- (b) 对于花部性状的观测，应在花序上有 50% 的花已开之时，选择最近开花的最大花并在其花色没有褪去之前观测。
- (c) 花的长和宽以及花的各部分的观测应在花保持自然的状态下进行。
- (d) 萼片、花瓣和唇瓣颜色的观测部位应为其内侧面。

**B. 2 涉及单个性状的解释**

性状分级和图中代码见表 A. 1。

性状 1 植株：大小，见图 B. 1。应在植株开花时观测叶片的最大开展度。

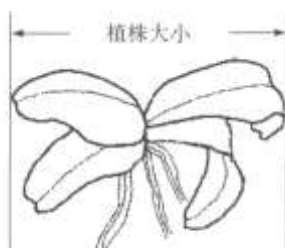


图 B. 1 植株：大小

性状 4 叶片：形状，见图 B. 2。



图 B. 2 叶片：形状

性状 5 叶片：先端形状，见图 B. 3。

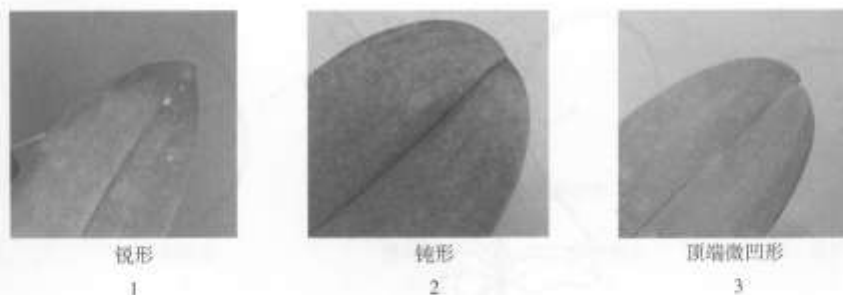


图 B.3 叶片:先端形状

性状 7 叶片:姿态,见图 B.4。

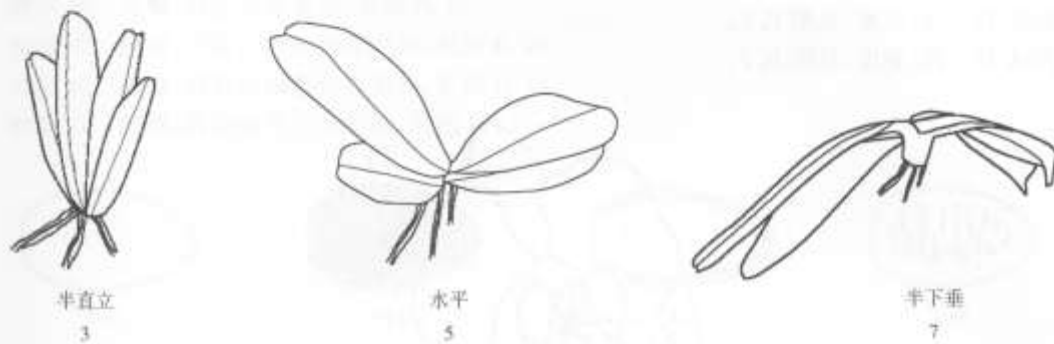


图 B.4 叶片:姿态

性状 10 花序:类型,见图 B.5。

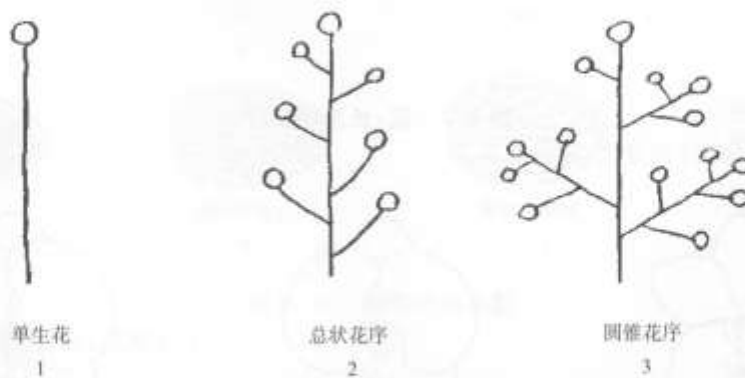


图 B.5 花序:类型

性状 11 花序:长度,见图 B.6。

性状 13 花序梗:长度,见图 B.6。

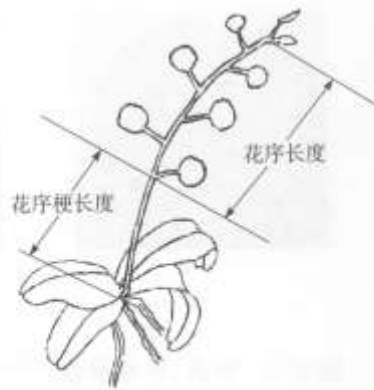
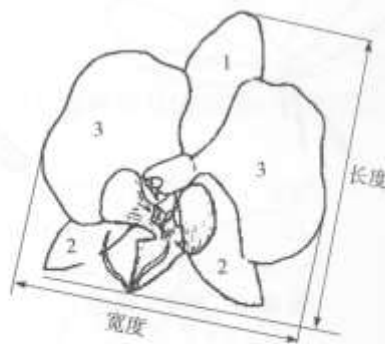


图 B.6 花序和花序梗:长度

性状 18 花:长度,见图 B.7。

性状 19 花:宽度,见图 B.7。



说明:

1—中萼片;

2—侧萼片;

3—花瓣。

图 B.7 花:长度和宽度

性状 20 花:花瓣排列方式,见图 B.8。



图 B.8 花:花瓣排列方式

性状 22 中萼片:形状,见图 B.9。

性状 23 侧萼片:形状,见图 B.9。

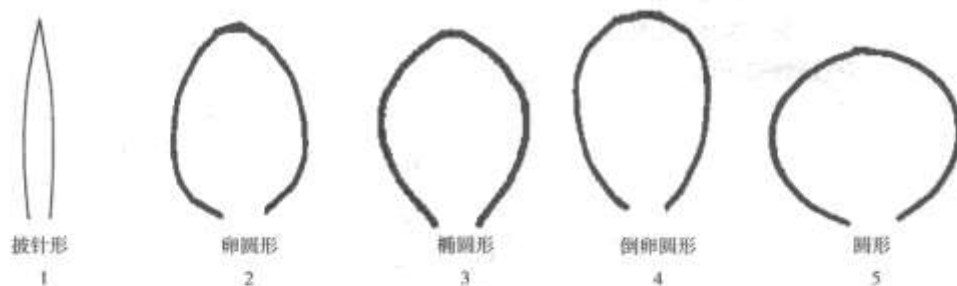


图 B.9 中萼片和侧萼片:形状

- 性状 31 中萼片:颜色分布类型,见图 B. 10。
- 性状 35 侧萼片:颜色分布类型,见图 B. 10。
- 性状 46 花瓣:颜色分布类型,见图 B. 10。
- 性状 60 唇瓣:中裂片颜色分布类型,见图 B. 10。
- 性状 63 唇瓣:侧裂片颜色分布类型,见图 B. 10。
- 性状 73 唇瓣:肉突颜色分布类型,见图 B. 10。

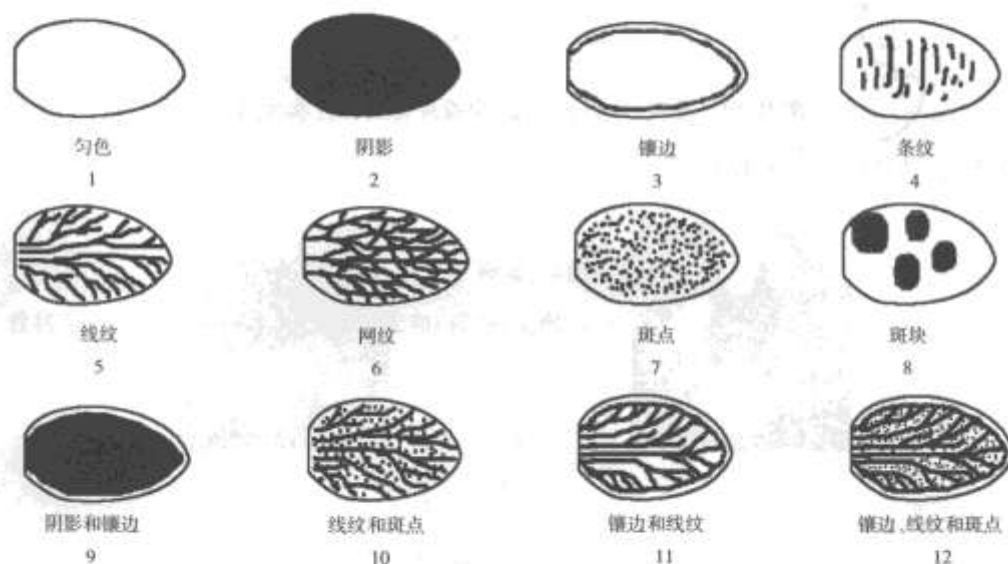


图 B.10 颜色分布类型

- 性状 38 花瓣:形状,见图 B. 11。

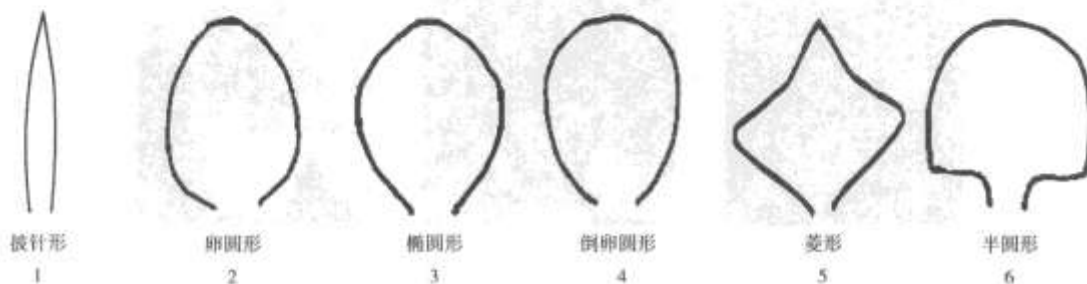
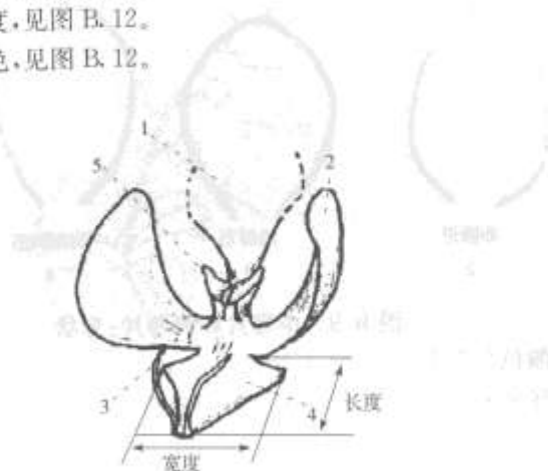


图 B.11 花瓣:形状

性状 50 唇瓣:中裂片长度,见图 B.12。

性状 51 唇瓣:中裂片宽度,见图 B.12。

性状 68 唇瓣:柱状物颜色,见图 B.12。



说明:

1—柱状物;

2—侧裂片;

3—须;

4—中裂片;

5—肉突。

图 B.12 唇瓣:中裂片长度、中裂片宽度和柱状物颜色

性状 52 唇瓣:须,见图 B.13。



无

1

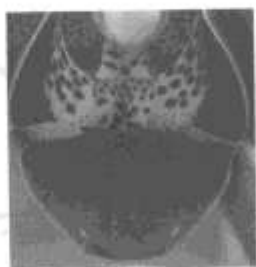


有

9

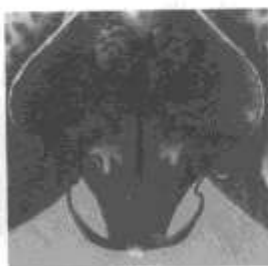
图 B.13 唇瓣:须

性状 53 唇瓣:须相对于中裂片的长度,见图 B.14。



短

3



中

5



长

7

图 B.14 唇瓣:须相对于中裂片的长度



性状 54 唇瓣：中裂片形状，见图 B. 15。

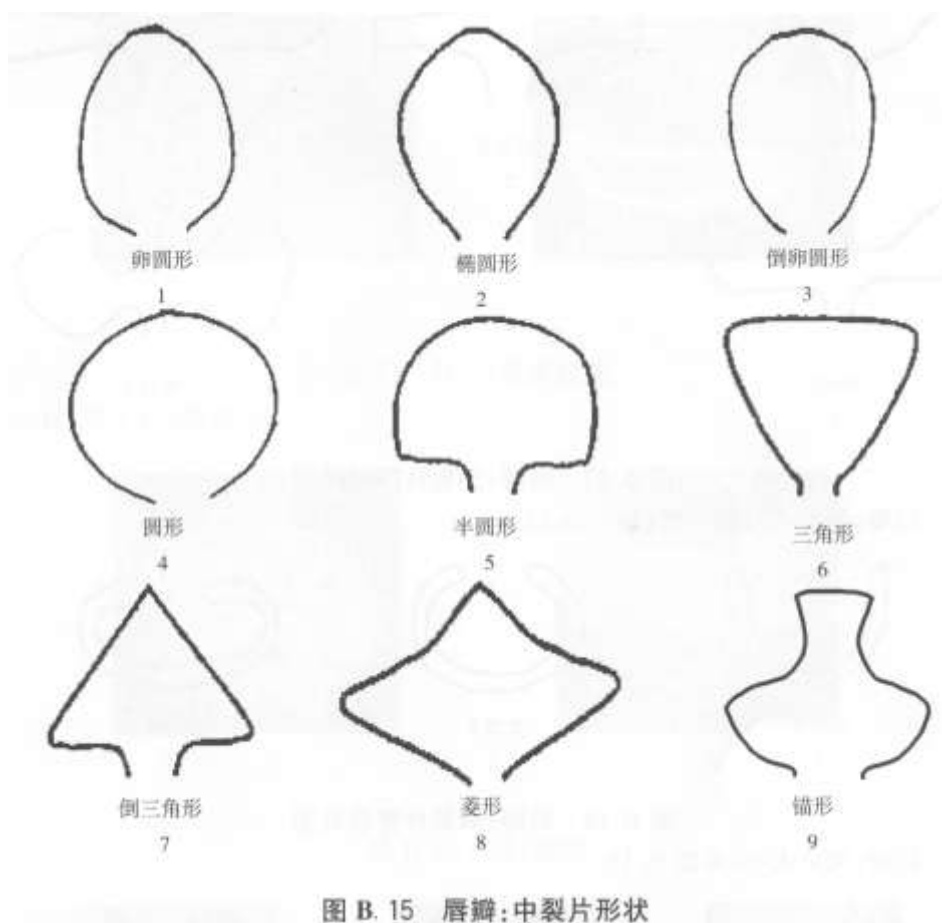


图 B. 15 唇瓣：中裂片形状

性状 55 唇瓣：中裂片上表面的隆起和 / 或脊，见图 B. 16。

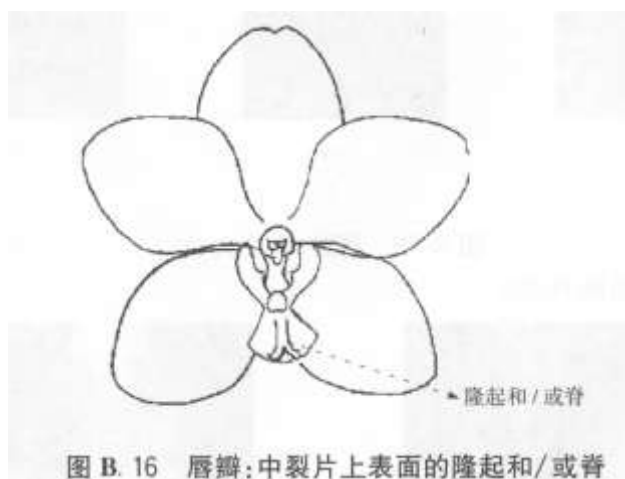


图 B. 16 唇瓣：中裂片上表面的隆起和 / 或脊

性状 56 唇瓣：侧裂片形状类型，见图 B. 17。

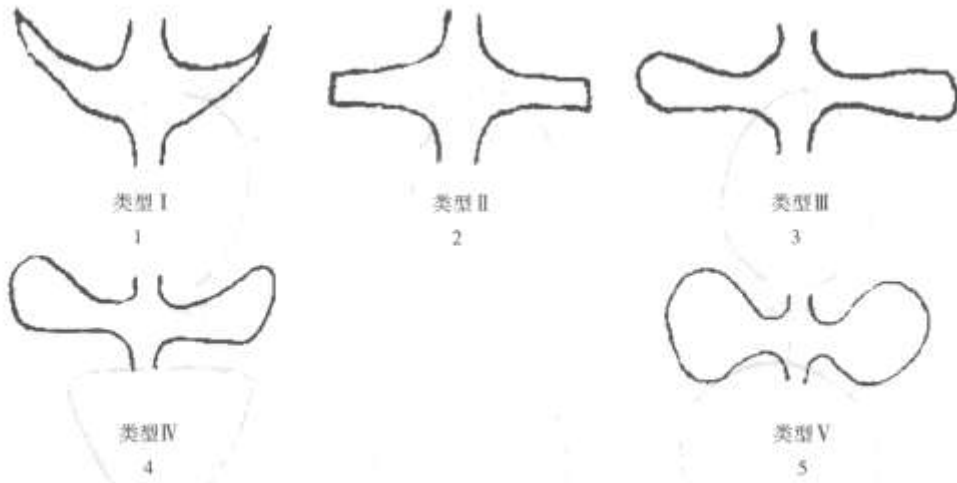


图 B.17 唇瓣:侧裂片形状类型

性状 57 唇瓣:侧裂片弯曲类型,见图 B.18。



图 B.18 唇瓣:侧裂片弯曲类型

性状 66 唇瓣:肉突大小,见图 B.19。

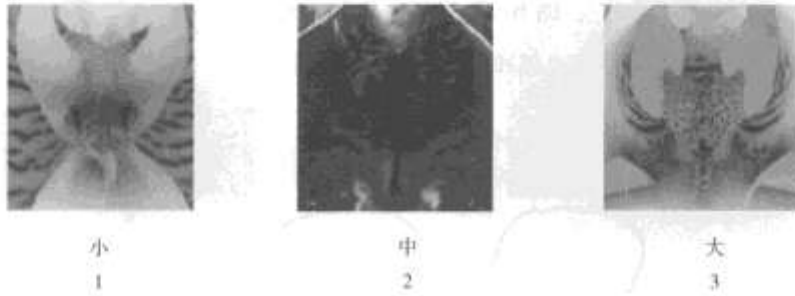


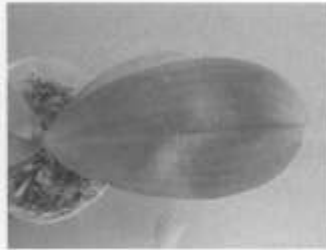
图 B.19 唇瓣:肉突大小

性状 67 唇瓣:软毛,见图 B.20。



图 B.20 唇瓣:软毛

性状 70 叶片:表面纹理,见图 B. 21。



无  
1



有  
9

**B. 21 叶片:表面纹理**

性状 72 花:腊质,见图 B. 22。



无  
1



有  
9

**图 B. 22 花:腊质**

附录 C  
(规范性附录)  
蝴蝶兰技术问卷格式

蝴蝶兰技术问卷

(申请人或代理机构签章)

申请号:
申请日:
(由审批机关填写)

C. 1 品种暂定名称

C. 2 植物学分类

在相符的类型[ ]中打√或填其他。

- C. 2.1 蝴蝶兰属 (Phalaenopsis Blume)。 [ ]
- C. 2.2 朵丽蝶兰属 (×Doritaenopsis hort.)。 [ ]
- C. 2.3 其他( )。

C. 3 品种类型

在相符的类型[ ]中打√。

- C. 3.1 按繁殖方式分
  - C. 3.1.1 无性繁殖。 [ ]
  - C. 3.1.2 种子繁殖。 [ ]
- C. 3.2 按品种特点分
  - C. 3.2.1 小花型。 [ ]
  - C. 3.2.2 中花型。 [ ]
  - C. 3.2.3 大花型。 [ ]

C. 4 申请品种的具有代表性彩色照片

(品种照片粘贴处)  
(如果照片较多, 可另附页提供)

**C. 5 其他有助于辨别申请品种的信息**

(如品种用途、品质和抗性, 请提供详细资料)

**C. 6 品种种植或测试是否需要特殊条件**

在相符[ ]中打√。

是[ ] 否[ ]

(如果回答是, 请提供详细资料)

**C. 7 品种繁殖材料保存是否需要特殊条件**

在相符[ ]中打√。

是[ ] 否[ ]

(如果回答是, 请提供详细资料)

**C. 8 申请品种需要指出的性状**

在表 C. 1 中相符的代码后[ ]中打√, 若有测量值, 请填写在表 C. 1 中。

表 C.1 申请品种需要指出的性状

序号	性状	表达状态	代 码	测量值
1	*植株：大小（性状1）	极小	1[ ]	
		极小到小	2[ ]	
		小	3[ ]	
		小到中	4[ ]	
		中	5[ ]	
		中到大	6[ ]	
		大	7[ ]	
		大到极大	8[ ]	
		极大	9[ ]	
2	叶片：姿态（性状7）	直立	1[ ]	
		直立到半直立	2[ ]	
		半直立	3[ ]	
		半直立到水平	4[ ]	
		水平	5[ ]	
		水平到半下垂	6[ ]	
		半下垂	7[ ]	
		半下垂到下垂	8[ ]	
		下垂	9[ ]	
3	叶片：上表面颜色（性状8）	浅绿色	1[ ]	
		中等绿色	2[ ]	
		深绿色	3[ ]	
		灰绿色	4[ ]	
4	*花序：长度（性状11）	极短	1[ ]	
		极短到短	2[ ]	
		短	3[ ]	
		短到中	4[ ]	
		中	5[ ]	
		中到长	6[ ]	
		长	7[ ]	
		长到极长	8[ ]	
		极长	9[ ]	
5	*花序：花数量（性状12）	极少	1[ ]	
		极少到少	2[ ]	
		少	3[ ]	
		少到中	4[ ]	
		中	5[ ]	
		中到多	6[ ]	
		多	7[ ]	
		多到极多	8[ ]	
		极多	9[ ]	
6	*花序梗：长度（性状13）	极短	1[ ]	
		极短到短	2[ ]	
		短	3[ ]	
		短到中	4[ ]	
		中	5[ ]	
		中到长	6[ ]	
		长	7[ ]	
		长到极长	8[ ]	
极长	9[ ]			

表 C. 1 (续)

序号	性状	表达状态	代 码	测量值
7	*花：宽度（性状19）	极窄	1[ ]	
		极窄到窄	2[ ]	
		窄	3[ ]	
		窄到中	4[ ]	
		中	5[ ]	
		中到宽	6[ ]	
		宽	7[ ]	
		宽到极宽	8[ ]	
		极宽	9[ ]	
8	*花：花瓣排列方式（性状20）	分开	1[ ]	
		相接	2[ ]	
		重叠	3[ ]	
9	*花瓣：颜色分布类型（性状46）	匀色	1[ ]	
		阴影	2[ ]	
		镶边	3[ ]	
		条纹	4[ ]	
		线纹	5[ ]	
		网纹	6[ ]	
		斑点	7[ ]	
		斑块	8[ ]	
		阴影和镶边	9[ ]	
		线纹和斑点	10[ ]	
		镶边和线纹	11[ ]	
		镶边、线纹和斑点	12[ ]	
10	*花瓣：主色（性状47）	白色	[ ]	
		黄色	[ ]	
		绿色	[ ]	
		橙色	[ ]	
		粉红色	[ ]	
		紫红色	[ ]	
		褐色	[ ]	
11	开花期	春季	1[ ]	
		夏季	2[ ]	
		秋季	3[ ]	
		冬季	4[ ]	
		一年多次开花	5[ ]	